

# Captive bred Phelsuma

## Phelsuma madagascariensis kochi

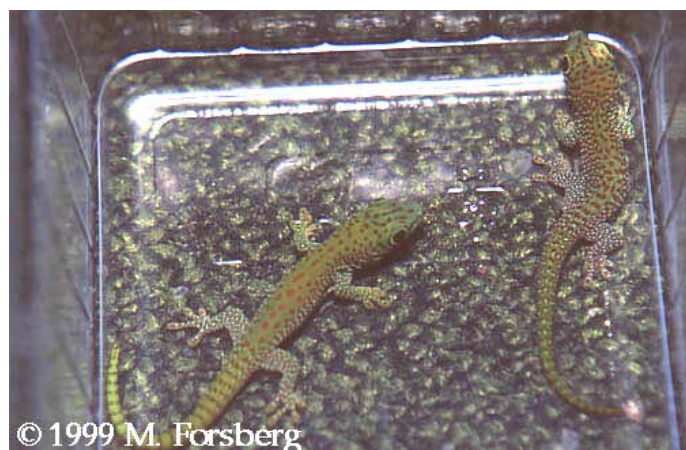
Mertens 1954

1954 *Phelsuma madagascariensis kochi*, Mertens  
Senckenb.biol., Frankfurt/M., 35 (1/2): 13,  
Taf. 1 Fig. 2a, 2b, Taf. 2 Fig. 3-5.

**Typlokal:** Maevatanana, Nord-Väst Madagascar.

**Förekomst:** Underarten förekommer på västra Madagascar upp till höjder på ca: 300 meter. Utbredningsområdet sträcker sig sällan längre från kusten än 80 km. Klimatet i utbredningsområdet kännetecknas av en torr vinter och en tropiskt fuktig sommar. Den genomsnittliga temperaturen i norra delen av utbredningsområdet är 27° C. och i den sydliga delen 24° C. *P.mad.kochi* förekommer såväl i primärskogen som i trädgårdar och på byggnader.

**Utseende:** *P.mad.kochi* är den kanske minst färgglada av *P.madagascariensis* gruppen. Grundfärgen är olivgrön med rostfärgade fläckar på ryggen. Sidorna är grå/grön/vitt marmorerade och undersidan är gråvit. Från nosen till ögat sträcker sig en roströd linje som aldrig fortsätter bakom ögat. Där finns istället en eller två halvmånformade roströda linjer, som följer ögats rundning. Det finns även en population i ett område som heter Tsingy du Bemaraha på västra Madagascar, där individerna är betydligt mer intensiva i sina färger. Grundfärgen här är ljusare grön och fläckarna på ryggen är klarröda (se bild på ungar nedan). Även ungarna från de olika populationerna skiljer sig tydligt från varandra. Som vuxen når *P.mad.kochi* en total längd av 22-24 cm.



**Skötsel:** I terrariet är *P.mad.kochi* mycket anspråkslös i sina krav. Den trivs i en något torrare och varmare miljö än övriga underarter vilket gör den till en mycket lättskött *Phelsuma*. Terrariet bör hålla samma mått som för de övriga underarterna, och de hålls lämpligast parvis. Temperatur och fuktighet bör ligga runt 29° C. som varmast och 60-75 %. Vid 12-15 månaders ålder är de köns mogna och en hona lägger vanligtvis 12-18 ägg per säsong. Vid en incubations-

temperatur på 27-31° C. kläcks äggen efter 50-55 dagar. Ungarna mäter ca: 50-55 mm när de kläcks och är normalt något mer färggranna än de vuxna djuren. Marmoreringen är också kraftigare på ungdjuren och sträcker sig upp på ryggen. De hålls lämpligast en och en under uppväxten och under samma förhållanden som de vuxna djuren.

**Bildtext:** Ungen till vänster med de lite klarare röda fläckarna och den randiga svansen kommer från Tsingy du Bemaraha. Den högra från Morombe.